



INHOUD

Kindlint in Oostende - Een school- voorbeeld van beter bereikbare speelruimten	2
Kindvriendelijkheid is niet van de jeugddienst alleen	5
Checklist voor speelkansen op braak- liggend terrein	9
Case - Tijdelijke ruimte in Vilvoorde	12
Waterspeelplaats onder vuur: Door- zeters in het Mechelse Vrijbroekpark	14
Geflitst	18



Kind & Ruimte



Kindlint in Oostende - Een schoolvoorbeeld van beter bereikbare speelruimten

Francis Vaningelgem

Vele steden en gemeenten denken erover na hoe ze de omgeving van scholen, jeugdvoorzieningen, sportclubs en speelruimten aantrekkelijker, toegankelijker en beter bereikbaar kunnen maken. De buitenruimte van de school integreren in de algemene publieke ruimte is één van de mogelijkheden om hieraan te werken.

Schoolspeelplaatsen kan je waar mogelijk openstellen, voorpleinen van de scholen worden ontmoetingspleinen, een schoolspeelplaats krijgt een avontuurlijke inrichting voor de buurt,... Het voorbeeld van Oostende is inspirerend.

Oostende heeft met haar herinrichting van een speelterrein en schoolomgeving aan de stedelijke basisschool August Vermeylen een schoolvoorbeeld uitgewerkt van een (deels) open en aantrekkelijke schoolomgeving, een speelterrein en het ontwikkelen van een ontmoetingsruimte.

De herinrichting van het schoolspeelplein kaderde binnen het wijkstructuurplan. Het was immers de bedoeling om het speelplein maximaal én op een landschappelijke manier in de publieke ruimte te integreren. Om de kuststemming te benadrukken koos

de badstad voor 'Mariakerke maritiem'. Het gebruik van natuurlijke materialen zoals zand, ... refereert immers aan een duinlandschap.

De ruimte werd een aantrekkelijkere speel- en ontmoetingsruimte, met oog voor een sterk verbeterde toegankelijkheid en bereikbaarheid van de school. Een deel van de speelruimte werd opgeofferd om er een ontmoetingsruimte van te maken aan de straatkant. Wat sowieso een meerwaarde vormt voor de buurt en wijk.



Foto boven: Bestaande toestand voorheen: Het speelterrein had een gesloten structuur.

Een hekje en afsluiting scheidden de speelruimte van haar omgeving.

Foto onder: Nieuwe toestand: De nieuwe situatie. De speelruimte is nog altijd gescheiden van de publieke ruimte. Maar ze oogt aantrekkelijker en toegankelijker. Een deel van het speelterrein werd opgeofferd ten voordele van een zitruimte, en er kwam een gescheiden fietspad.



Oostende werkte ook aan de openheid van het terrein. Daar waar vroeger het terrein afgesloten was met een klassieke afsluiting, speelt de stad nu met hoogteverschillen en paaltjes om een grens duidelijk te maken.

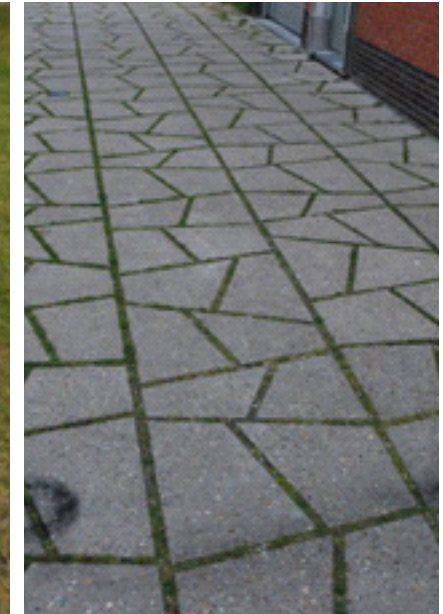
Betere bereikbaarheid en toegankelijkheid

Daarnaast investeerde Oostende in het verbeteren van de bereikbaarheid en toegankelijkheid van de site.

De straat (Schermpflanzenstraat) langsheen de school en het speelterrein kreeg een andere inrichting/ profiel. Er werd een gescheiden fietspad aangelegd en de voetpaden kregen een andere inrichting. Het naastgelegen dienstencentrum is ook toegankelijk vanuit het speelterrein.

Ook werkte Oostende aan de toegankelijkheid van het terrein. De speelruimte is nu toegankelijk via een klein poortje aan de straatkant. Maar kinderen kunnen ook gewoon over de heuvel springen om op het speelterrein te geraken.

Daarnaast werden de voetpaden en fietspaden rondom de schoolsite aantrekkelijker en ludieker gemaakt. Om een visuele link te leggen tussen de woonwijk en de schoolsite voegde de badstad op het fietspad en op de voetpaden een bollenspatroon toe. Op deze manier kunnen kinderen de veiligste weg naar school volgen. Ook verschillende voetpaden kregen een ludiek en speels patroon.



Twee foto's links : Langsheen de speelruimte en school kwam een vrijliggend fietspad. Het verbindt de woonwijken met de school, het speelterrein en het dienstencentrum werd opgeofferd ten voordele van een zitruimte, en er kwam een gescheiden fietspad.
Twee foto's rechts: ludieke en speelse inrichting van voetpaden.



Wijkgerichte herinrichting

Het speelterrein zelf is eenvoudig ingericht. De invulling is zo opgevat dat peuters, kleuters en kinderen van de lagere school naar hartenlust kunnen ravotten. Omdat de kinderen van de basisschool de ruimte tijdens het schooljaar als speeltuin gebruiken, raadpleegde Oostende de schooldirectie voor de keuze van de infrastructuur. Op basis van hun vraag, werd er een type toestellen gekozen dat aansluiting kon vinden bij de maritieme vraag.

De speelruimte straalt toch een zekere geborgenheid uit. Mede door gebruik te maken van een heuvel (aan de straatkant) met daarin een keerwand verwerkt. De opgefiste evenwichtstoestellen werden aangevuld met een nieuwe lijn speeltoestellen (o.a. een speeleiland, met onder meer een glijbaan, een klimnet, ... een vogelnestschommel) in aantrekkelijke kleuren.

Een goede vondst is om het voetbalterreintje iets dieper te leggen, met een opstaand randje. Zo blijven de voetballers daar en is de kostprijs laag. De houten palen naast het voetbalveld doen dienst als ballenvanger. De inrichting is niet al te spectaculair, waardoor het een speelterreintje op niveau van de buurt is. ■



WEL OF NIET INTEGREREN?

De mogelijkheid om een schoolspeelplaats open te stellen voor de buurt of wijk gaat vaak gepaard met de mate van sociale controle op en rond de ruimte. Hoe meer mensen langs, op of doorheen de ruimte kunnen komen, hoe beter de ruimte zich leent om openbaar gemaakt te worden. Zien en gezien kunnen worden, is een belangrijke voorwaarde voor het openstellen van schoolspeelplaatsen. Daarnaast zijn vaak goede afspraken nodig tussen school, andere verenigingen en buurt. Sommige schoolspeelplaatsen lenen er zich absoluut niet toe om zomaar opengesteld te worden. Ingesloten speelplaatsen bijvoorbeeld, komen hier meestal niet voor in aanmerking.

Schoolspeelplaatsen die (al dan niet deels) aan de straatkant gelegen zijn en die ingebed kunnen worden in een open sfeer en omgeving zijn de moeite waard om verder te onderzoeken, aan te passen en of in te richten. Zijn deze scholen dan nog eens gelegen in speelkansarme buurten, dan is het wenselijk om de schoolruimte zo in te richten dat de buurt en wijk er deugd van kunnen hebben. Deze ruimten kunnen dan uitgroeien tot ontmoetingsruimten voor de buurt en wijk.

Dat geldt ook voor speelterreinen die een gesloten karakter hebben. Speelterreinen die gelegen zijn op de site van een school of net naast een school en waarvan de school ook gebruikt maakt, bieden mogelijkheden om verder geïntegreerd te worden in de publieke ruimte.



Kindvriendelijkheid is niet van de jeugddienst alleen

Gisèle Vervoort

Als een gemeente werkt aan een kindvriendelijk beleid, bijvoorbeeld een speelruimtebeleid, kan ze best uiteenlopende bevoegdheden in acht nemen. Toegegeven, het is wat meer werk in het begin, maar het loont op lange termijn. Want dan is bijvoorbeeld het onderhoud van het nieuwe terrein ook echt haalbaar voor de groendienst. En heeft een speelterrein meer kans om een veel gebruikte en geliefde plek te worden bij bewoners en diensten.

“Vroeger plaatste de jeugddienst gewoon een bestelbon voor een speeltuig en hup dat werd geplaatst. Nu is er betere communicatie en doet elke dienst zijn zeg over een project.”

Kind & Samenleving begeleidde verscheidene projecten rond kindvriendelijk beleid, zoals vormingen over het ontwikkelen van jeugdruimte, tienerparticipaties bij ruimtelijke projecten en speelruimtebeleidsplannen. Een rode draad doorheen deze projecten & vormingen was elke keer het samenbrengen van verschillende actoren binnen de besturen, omdat er zo knowhow verzameld kon worden uit verschillende diensten. Het is ook in lijn met het Internationaal Verdrag voor de Rechten van het Kind, dat onder meer

veilige mobiliteit, speelmogelijkheden en toegang tot de natuur opsomt als criteria voor kindvriendelijkheid. Mensen uit verschillende diensten samenbrengen, blijkt in de praktijk vaak moeilijk te organiseren. Door tijdsdruk wil men meestal liever focussen op eigen projecten binnen de diensten. Toch blijkt uit verschillende projecten en vormingen waarbij K&S betrokken was, dat samenwerking belangrijk is om de drie opeenvolgende fases (planfase, inspraakfase en inplanting) beter op elkaar af te stemmen.

Wederzijds begrip

Zo begeleidde Kind & Samenleving een vorming rond “kind & ruimte” in de Vlaams-Brabantse gemeente Herent als onderdeel van de planfase voor de verhuizing van een speeltuin. De bedoeling van deze vorming was het verzamelen van de aanwezige kennis rond kindvriendelijke planning in de gemeente en het zoeken naar oplossingen voor enkele vooraf bepaalde concrete ruimtes.

Bij zo’n eerste planfase richtten we meestal een zo breed mogelijke stuurgroep op, die het hele project opvolgt. In Herent bestond deze uit de jeugd-, cultuur- & groen- en buitendienst, de dienst stedenbouw en de technische dienst. Tijdens workshops gaven zij allen hun visie over het buurterrein Ellestraat, dat zou moeten verhuizen van zijn huidige locatie naar een andere plek in dezelfde straat. Dankzij de onmiddellijke feedback ontstaat er wederzijds begrip tussen de diensten. Dit is belangrijk om bijvoorbeeld de haal-

baarheid van het onderhoud van een groenvoorziening voor een groendienst in acht te nemen.

Grasveld verzoenen met petanque

Tijdens de daaropvolgende inspraakfase brengen we, meestal onder begeleiding van de jeugddienst, groepjes kinderen of tieners samen om hun mening te uiten over een project. Bij een tienerinspraakproject in Balen gebeurde dit voor de herinrichting van een bestaande groene buurtruimte in een kleine woonkern. Het terrein bevond zich op een kruising van de Balen-Neetlaan en de Sportlaan. De gemeente besliste deze open ruimte aan de rand van een nieuwe verkaveling uit te bouwen tot een buurtpark.

Daarom werden er inspraakacties opgezet met volwassenen en tieners, waarbij Kind & Samenleving inspraaksessies met tieners faciliteerde. Op deze manier konden uiteenlopende wensen verzoend worden met de mogelijkheden, want de resultaten van de inspraak werden afgetoetst met de mobiliteitsambtenaar, groendienst en jeugddienst. Zo wilden de tieners vooral een grasveld voor open sport- en spel, terwijl volwassenen petanquevelden wilden en er een voldoende grote ruimte moest vrijgehouden worden om op bepaalde momenten een feesttent te kunnen plaatsen.

Als de resultaten van een inspraakfase worden teruggekoppeld aan de verschillende leden van de stuurgroep, kunnen deze met de aangedragen



ideeën rekening houden in het kader van de verschillende lagen waarop de speelruimte betrekking heeft: de mobiliteitsstructuur, natuur, het woonweefsel en de socio-culturele voorzieningen. Hierdoor kan de inplanting geoptimaliseerd worden, wat het welslagen van een speelterrein ten goede komt.

Balen bijvoorbeeld koos de groendienst voor de omheining van het buurtterrein voor een hek in kastanjarahout in plaats van een groene haag, om de onderhoudslast te beperken. Voor het skateterrein dat de jongeren wilden, was geen plaats meer, onder meer omdat de groendienst een bestaande bomenrij wilde behouden en een groenbuffer wilde inplanten. Wel kregen de tieners de kronkelende paden en speelheuvel die ze wilden en die avontuurlijk spelen en flaneren mogelijk maken.



Foto's: Speelheuvel en petanqueveldjes, buurtterrein Balen-Neetlaan

“Projecten vallen minder snel in het water, zelfs als één verantwoorde-lijke van job of focus verandert.”



Evenwichtsbalken naast vlindertuin

In Herent is de samenwerking in de gemeente onder invloed van de vorming van Kind & Samenleving veranderd. Nadat de vorming voor een speelterrein in de Ellestraat de voordelen van een betere communicatie tussen de diensten naar boven bracht, initieerde de gemeente zelf overleg en inspraak bij projecten die daarop volgden.

Zo werd het gloednieuwe speelterrein in de Binnenstraat ontworpen nadat verschillende diensten er hun mening over hadden gegeven. De inbreng van de jeugddienst en de groendienst is dan ook terug te zien in de realisatie. Niet alleen heeft het terrein avontuurlijke spelmogelijkheden in de vorm van boomstronken of evenwichtsbalken, ook komt natuureducatie aan bod in de vlindertuin en insectenwand.



Foto's Herent: Insectenwand en pas angeplante vlindertuin en Balken op speelterrein Binnenhof.





Ook Machelen toetst sinds een vergelijkbare vorming rond "kind & ruimte" meer af tussen de verschillende diensten. Ook startten ze met het oog op een integrale aanpak van speelruimte een werkgroep op voor de uitbouw van aaneensluitende buurtparkjes met speelimpulsen voor kinderen en jongeren. Hoewel er weinig tijd is om samen te zitten, groeide dus de belangstelling voor een duurzame werking.

Een dergelijke samenwerking vraagt een enorme tijdsinvestering voor een gemeente. Het loont echter de moeite wanneer blijkt dat ideeën of projecten minder snel in het water vallen doordat één verantwoordelijke van job of focus verandert. Uit een rondvraag van Kind & Samenleving in verschillende gemeenten waar zij vormingen gaf, bleek namelijk dat dit een reële bedreiging is. Wanneer een project een breder draagvlak heeft tussen de diensten onderling, valt er dus op lange termijn ook tijdswinst te boeken.

Populair bij alle generaties

Tot slot zijn de voordelen van samenwerking over de diensten heen te zien in het gebruik van de ruimtes. Een praktijk zoals in Balen impliceert natuurlijk dat iedereen moet geven en nemen, maar het resultaat van deze inspraak is een mooi terrein dat volgens de groendienst populair is bij verschillende generaties. Bovendien zijn de gemeentediensten er zelf tevreden over.

De speelheuvel op het buurtterrein ziet er dan ook al goed gebruikt uit. Deze zal nog uitgerust worden met houten palen die als boomstammen verspreid staan en uitnodigen tot ravotten. Bij de oudere generaties zijn de petanqueveldjes populair. De gebruikers ervan beschikken zelf over een sleutel van een hutje op het terrein om hun materiaal in op te bergen. Op de parking werd ook al enkele keren een buurtfeest of barbecue georganiseerd.

Naar aanleiding van de vormingen van K&S werden in verschillende gemeentes werkgroepen opgericht om over de diensten heen, aan het speelruimtebeleid te werken. In meerdere gemeentes waar K&S de vorming gaf, kwam hetzelfde terug: "Vroeger plaatste de jeugddienst gewoon een bestelbon voor een speeltuig en hup dat werd geplaatst. Nu is er betere communicatie en doet elke dienst zijn zeg over een project."

Welke diensten precies bij een project betrokken worden, hangt af van de doelstellingen en omvang van het project. Hoe dan ook stijgt de kans op het welslagen van een project wanneer meer diensten met kennis van een ruimte of belang in het project betrokken worden. Volgens gemeentes die het toepasten, kan een nieuwe vorm van samenwerking een echte eye-opener zijn voor de deelnemers. ■



Checklist voor speelkansen op braakliggend terrein

Peter Dekeyser

Steden en ook gemeenten hebben ze: braakliggende terreinen, restruimtes, vergeten plekjes... die nog minstens enkele jaren liggen te wachten op een definitieve bestemming. Meer en meer groeit een cultuur om dat soort terreinen in afwachting van een definitieve aanpak beschikbaar te stellen voor buurtbewoners of bezoekers. Deze sites kunnen echt het verschil maken in een lokaal speelweefsel. Onze checklist helpt u beslissen waar en hoe.

In ons praktijkwerk stellen we als Kind & Samenleving vast dat er bij beleidsmakers een groeiende wil is om stedelijke projecten op een multidisciplinaire en participatieve manier aan te pakken, en om deze projecten te gebruiken in de ontwikkeling van een meer duurzame samenleving.

Hierin is een voorname rol weggelegd voor 'tijdelijke ruimtes', ruimtes die tijdelijk een publieke betekenis krijgen. Het zijn projecten waarmee je een plek laat herleven, waarmee je wijkknoden aanpakt. Heel vaak zien we dat zich hier nieuwe stadsgewoontes ontwikkelen, dat inspirerende sites ontstaan die echte bakens vormen in het publieke ruimteweefsel. Soms worden ze zelfs het visitekaartje van een buurt.

Deze tijdelijke ruimtes en projecten zijn in principe prima dragers voor wie nieuwe speelkansen wil ontwikkelen. Ze kunnen voor kinderen heel betekenisvol zijn. Bij de ontwikkeling van tijdelijke sites en projecten

zou je je altijd de vraag moeten stellen welke potenties het project heeft voor kinderen, en hoe je expliciet op de belangen van kinderen kan inspelen.

Algemene checklist - TU Delft

De "Inspiratiewaaier tijdelijk ruimtegebruik" van Rick De Boer van TU Delft geeft een helder en overzichtelijk beeld van een aantal boeiende projecten van over de hele wereld, met opvallend veel frisse ideeën. Op basis van deze diverse voorbeelden heeft De Boer een kwaliteitskader opgemaakt, dat ook als checklist kan dienen voor het ontwikkelen van tijdelijke projecten. meer info: [link inspiratiewaaier](#).

Kindvriendelijke checklist

De "Inspiratiewaaier tijdelijk ruimtegebruik" van TU Delft vormt een interessant en bruikbaar analysekader voor de evaluatie van projecten tijdelijke ruimtes, langsheen 4x2 globale kwaliteitscriteria.

Het leek ons nuttig om een expliciete focus op kinderen en kinderbelangen toe te voegen en het instrument in te zetten als checklist voor het selecteren en ontwikkelen van kindvriendelijke projecten tijdelijk gebruik.

Voor ons schema baseerden we ons op de methodologie en kwaliteitscriteria van Rick De Boer, maar

Inspiratie DOK Gent - zomer 2013

DOK Gent is een ontmoetingsplek op een imposant terrein naast het Handelsdok bij Gent Dampoort. In afwachting van de uiteindelijke bouw van het project 'Oude Dokken' zijn er nu kleine concerten, exposities, sport, terras, strand, film, wafelenbak, barbecue,...



vormden we die om tot een nieuwe checklist voor de selectie en ontwikkeling van kindvriendelijke projecten tijdelijk gebruik.

Hiermee kan u nagaan op welke ruimtes best wordt ingezet en waar u aandacht moet voor hebben bij de ontwikkeling van een project.



CHECKLIST VOOR HET SELECTEREN EN ONTWIKKELEN VAN KINDVRIENDELIJKE TIJDELIJKE RUIMTEPROJECTEN

IMPULS OPENBARE RUIMTE
In welke mate vormt het project een impuls voor de openbare ruimte?
Toename van Veiligheid Het gebied wordt veiliger toegankelijk: kinderen willen, durven, mogen de site (en zijn directe omgeving) betreden.
Ogen op de straat: sociale controle
Verlichting
Linken met omliggende publieke ruimte en / of maatschappelijke functies
Comfort en gevoel van bescherming
Menselijke maat: kleinschaligheid, afwisseling, kinderen kunnen er zich welkom voelen.
Sfeer van geborgenheid
BELEVINGSWAARDE
In welke mate biedt het project extra belevingswaarde?
Cultuur
Amusement: In welke mate nodigt de site uit om te spelen? (Ook indien er geen sprake is van een speelterrein.)
Leren: In welke mate biedt de site (speelse) groeikansen?
Esthetiek: In welke mate is de esthetische benadering een ondersteuning voor de beleefbaarheid door kinderen?
Sfeer
Ontmoeten: In welke mate is het een plek waar kinderen andere kinderen ontmoeten? In welke mate is het een plek die volwassenen aanzet tot 'kinderspel'?
Historische uitstraling: In welke mate en op welke manier wordt de geschiedenis beleefbaar gemaakt, zodat ook kinderen er iets aan hebben?
Groen en water: In welke mate wordt groen / water geïntegreerd in het project? Wordt hierbij aandacht besteed aan beleefbaarheid (grijpbaar water, tastbaar groen)?
Speelkansen: Op welke manier worden speelkansen verwerkt in het project?

FUNCTIONLE IMPULS
In welke mate vormt het project een functionle impuls voor de site en haar omgeving?
Wayfinding
Leesbaarheid van het gebied: Is de structurering en de mobiliteit van het terrein op maat van kinderen? Kunnen kinderen er hun weg in vinden?
Icoon in het gebied: In welke mate is de site voor kinderen een icoon in de omgeving?
Bereikbaarheid: Op welke manier is de site gelinkt met het speelweefsel? In welke mate speelt de site in op het speelweefsel en versterkt ze het?
Functie
Trekker: Biedt het project een vernieuwende oplossing voor speelweefselvragen?
Mix van functies: Biedt de site een geïntegreerd geheel van meerdere functies (verwevenheid van functies)?
Tijdelijke oplossing voor een probleem: Voor welke knelpunten van kinderspel / speelweefsel biedt het project een oplossing?
ECONOMISCHE BENUTTING
Direct (initiator / ondernemer)
Onderhoud: In welke mate wordt het onderhoud van de site vereenvoudigd?
Winst: In welke mate vervangt het project andere speelweefselingrepen?
Indirect (toekomstwaarde)
Ontwikklingspotentieel: in welke mate wordt een gezinsvriendelijk klimaat gecreëerd?
Duurzaamheid: In welke mate worden blijvende kwaliteiten gerealiseerd voor het speelweefsel?
Herbruikbaarheid / verplaatsbaarheid: In welke mate zijn de speelweefselingrepen herbruikbaar / inzetbaar op andere plaatsen?

Checklist ©: Kind & Samenleving vzw.



Niet enkel voor steden

Steden hebben specifieke redenen om de mogelijkheden van tijdelijke plekken aan te boren. Bevolkingstoename, druk op onbebouwde percelen, de nood aan kwalitatieve invulling van restruimte, behoud van de biodiversiteit in de stad. Het zijn maar enkele voorbeelden.

In een meer landelijke omgeving vindt men het in de regel minder vanzelfsprekend om deze plekken te valoriseren. Anderzijds zijn er in landelijke omgevingen net zo goed noden, ook met betrekking tot speelweefsel. Ook daar staat de ruimte onder druk. Een vaak voorkomend knelpunt blijkt te zijn dat het aanwezige groen vaak ontoegankelijk of onbruikbaar is voor kinderen. Kinderen met hun speelnoden zijn er al te vaak aangewezen op privétuinen. Uit ons veldwerk binnen het project 'Speelweefsel in landelijke gebieden' blijkt dat deze weliswaar nogal gewaardeerd zijn, maar ook hun beperkingen hebben: de ontmoetings- en ontdekkingskansen zijn er heel matig.

De Provincie Antwerpen

lanceerde 'Buitengewone plekje, vele kleintjes
maken één groot.'

Het is evident dat, in landelijke gebieden, de oplossingen ook eerder kleinschalig zijn. Zo ontwikkelde Tongeren het concept 'sfeerhoek' als een instrument om de dorpen te versterken. Het project 'lelijke plekjes' focuste op stukken openbare ruimte die er slordig, verwaarloosd en onafgewerkt bij lagen: betonnen pleintjes, kale parkings, verlaten speelterreinen en braakliggende percelen.

De Provincie Antwerpen lanceerde 'Buitengewone plekje, vele kleintjes maken één groot.' Vanuit het oogpunt van 'spelen en kinderen' is het belangrijkste aandachtspunt in landelijke omgevingen dat de plek waar men iets wil realiseren, deel uitmaakt van een weefsel. Een prettige inrichting op zich biedt geenszins een garantie op succes. Een ruimte wordt slechts bruikbaar in de mate dat ze deel uitmaakt van een route die van betekenis is voor kinderen. Zeker in landelijke, dus minder bevolkte omgevingen, is dat een nadrukkelijk aandachtspunt. Overigens zijn hier dan weer opportuniteiten om trage wegen, die veelvuldig voorkomen in de landelijke omgevingen, te integreren in het project. ■



Case - Tijdelijke ruimte in Vilvoorde

Gisèle Vervoort

Een voorbeeld van een tijdelijke ruimte is 'De Loods', gelegen naast de Marie-Joséwijk in Vilvoorde. Deze locatie was in de zomer van 2013 de uitvalsbasis van het project Zomer van Broek #2. Met dit project bouwden Maud Willemen en Valérie Lecocq verder op verschillende initiatieven uit 2012 in de wijk Broek.

De stad kocht 'De Loods', een voormalige opslag- en werkplaats in het kader van het reconversieproject de Watersite. Binnen dat project is het nog niet zeker of de Loods zal blijven bestaan.

Dit voorjaar polste Maud bij de stad of er deze zomer een nieuw buurtproject kon worden opgezet. Het jaar voordien werkte ze mee aan een pop-up socio-cultureel centrum in een oude school. Aangezien de stad hoe dan ook van plan was om een participatief project op te zetten in het kader van de stadsontwikkeling de Watersite, besliste ze dat Maud & Valérie met 'De Loods' een uitvalsbasis voor participatie konden creëren. Dit zou gebeuren in samenwerking met de diensten Cultuur, Samenlevingsopbouw, Stadsontwikkeling en De Smet-Vermeulen Architecten, een architectenbureau dat ook al een rondvraag in de wijk gedaan had.

En zo gebeurde het:



Flyers: Een oproep om mee te bouwen en denken aan het project Zomer van Broek #2]

Het duo maakte kennis met de sociaal versnipperde wijk Broek en vatte het idee op om met De Loods een platform te bieden om aan actuele noden te beantwoorden. In de eerste plaats betekende dit een plek bieden waar buurtbewoners elkaar kunnen ontmoeten in een ongedwongen sfeer.

Op een straatfeest verspreidden Maud & Valérie flyers met daarop de data (6 weekends van do-zo) waarop zij de deuren van de Loods zouden openstellen voor alle 9-99 jarigen om er samen 'iets' te doen. Maud & Valérie lieten zich inspireren door ervaringen tijdens hun studies, respectievelijk Architectuur & Urban Studies en European Urban Cultures, maar lieten het verdere verloop van het initiatief vooral over aan de participanten.

Foto boven: Valérie rondom De Loods aan de slag met kinderen uit de buurt.

Foto midden : Zelfgemaakte schommel

Foto onder: Een zelfgemaakte pingpongtafel en veel blij gezichten.





In het begin voelden vooral kinderen zich aangesproken. Zij beschouwden de grote ruimte van De Loods meteen als een enorm speelterrein. Met hen werd er gewerkt aan de opkuis en inrichting van de ruimte. Onder de volwassenen heerste er scepticisme over de mogelijkheden om een beter 'Wijkgevoel' te creëren aangezien sommigen onder hen Broek-Kermis en de levendigheid van vroeger net hadden zien verdwijnen. Vele ouders waren echter blij dat de kinderen een veilige speelplek hadden gevonden. Hun ideeën en die van andere buurtbewoners kwamen dan ook stilletjes aan naar voren.



Foto "krijtbord": Samen een krijtbord schilderen en timmeren

Maud & Valérie beschikten via de dienst cultuur over een beperkt budget om de ruimte in te richten. Daarnaast werkten ze zoveel mogelijk met recuperatiemateriaal. Zo verkregen ze banden, paletten en verf van plaatselijke handelaars en werkten ze voor speelgoed samen met de kringloopwinkel.

De bewoners organiseerden activiteiten zoals boksles en creëerden naast speelruimte een rustige hoek om te lezen. Het besef dat er interesse en wil was om een permanent buurthuis op te richten groeide.

Eind augustus kookten de buurtbewoners een groot buffet voor het slotfeest van Zomer van Broek #2 in De Loods en stelden zij het project voor aan de burge-meester en schepenen. Maud en Valérie droegen de fakkel door aan een wijkcomité om verder activiteiten te organiseren en zo te proberen De Loods te laten voortbestaan.

Tot op vandaag is het niet zeker of de buurtwerking zal kunnen verdergezet worden in hetzelfde gebouw, maar de stad bekijkt wat de mogelijkheden zijn. Ondertussen verzamelt buurtwerkster Hylke als aanspreekpunt tussen bewoners en stad verder ideeën van beide partijen. De bewoners willen deze winter nog de activiteiten die gestart werden in de zomer verder aanvullen met dansles, taalcafés, kaart- en puzzelavonden etc. Daarom wordt nu bekeken of het gebouw winterklaar kan worden gemaakt.

Zoek het puzzelstukje

Valérie Lecocq van tijdelijke ruimte de Loods vertelt: " We hebben materiaal gekocht bij de lokale kringloopwinkel en met hen loopt er nu de afspraak dat ze nog tafels en stoelen zullen leveren in ruil voor het controleren van puzzels op volledigheid.

De kringloopwinkel kan enkel volledige puzzels verkopen, maar het is een enorm werk om alle puzzels te leggen en te zien of er stukjes ontbreken. Als de bewoners wat tijd wilden vrijmaken om in De Loods over een tasje koffie of thee wat aan de puzzels te werken, was de kringloopwinkel bereid om mee aan De Loods te werken. "

Een grote inzet van de buurtbewoners zelf zal nodig zijn om spontane activiteiten te laten verder leven.

De gemeente is wel bereid bij te springen en wil samenwerken met andere organisaties om o.a. taallessen, een circusschool en samenlevingsopbouw te installeren. Voor de bewoners zelf is het vooral belangrijk dat de activiteiten financieel toegankelijk blijven. Met de tijdelijke ruimte in De Loods trachtten Maud & Valérie op een interactieve manier de potenties van de wijk naar boven te brengen. De haalbaarheid van ideeën en activiteiten voor verschillende doelgroepen kon in levende lijve worden uitgetest. Dit creëerde een draagvlak in de buurt om een permanent buurthuis op te richten. Of dit in De Loods zelf zal kunnen doorgaan, hangt af van de stad die dan het gebouw zou moeten renoveren. De goesting om het project meer permanent en kwalitatief uit te werken, is er in ieder geval. ■

meer info: <http://zomervanbroek2.blogspot.be/>



Waterspeelplaats onder vuur: Doorzetters in het Mechelse Vrijbroekpark

Wouter Vanderstede

Het Vrijbroekpark is een provinciaal domein met een drukke bovenlokale speelruimte. De waterspeelplaats kent groot succes, maar komt herhaaldelijk onder vuur te liggen. Vooral wanneer kinderen al spelend zelf de waterloop gaan verleggen...

Het was een schitterende zomer en dan kan speels water niet ontbreken. Ook in Mechelen zochten de stadsbewoners dit jaar meer dan ooit het water op. De waterspeelruimte in het Vrijbroekpark is niet groot, maar biedt een gratis alternatief voor de grote en overvolle stranden in recreatiedomein De Nekker, het Bloso-domein of Plankendael.

Speeltuin met ook natuurlijke speelkansen

De speelruimte in huidige vorm dateert van 2003, met een kwaliteitsvol basisontwerp. Er zijn verschillende hoekjes en sferen, bereikbaar met een speels rolstoelpad. De waterspeeltuin met rotsen en waterpomp vormen het kloppende hart. De speelruimte vervloeit ook mooi met de struiken en bosjes in de onmiddellijke omgeving. Enkele speeltoestellen zijn bewust in de rand geplaatst. Kinderen die wat langer blijven, ontdekken gaandeweg ook die meer avontuurlijke hoekjes. Het blijft een klassieke 'speeltuin', maar de speelkansen worden verrijkt door de natuurlijke omgeving.



Spelen met natuurlijke materialen wordt ook bewust geprikkeld. Zo zijn er verschillende types valbodems voorzien: zand, schors en kleine kiezel. Kleuters gaan spontaan de mooiste kiezelsteentjes zoeken en brengen handje per handje kiezels naar de waterspeelplaats. Op en rond het speelterrein zijn ook stokken te vinden. Dit past binnen de visie van de uitbaters, de Provincie Antwerpen.

Kristel Ketels, de verantwoordelijke voor het Provinciaal Groendomein Vrijbroek: "De stokken zijn afkomstig van houtstapels die de voorbije winter zijn geplaatst in het rechterbosje naast de speeltuin. Die houtstapels



Foto links : De waterspeelplaats als hart van de speelruimte
Foto rechts : De speelruimte vervloeit in de aanliggende bosjes

dienen als afscheiding zodat de onderbepplanting kans blijft hebben. Een medewerker kwam op het idee om een extra houtstapel te plaatsen met stokken als spel materiaal. Van deze stokken worden de scherpste punten afgerond."



Foto boven: Takkenwal naast de speelruimte.
Foto onder: Stokken met afgeronde punt.
Onder : filmpje op you tube.



Avontuurlijke speekansen in Vrijbroekpark Mechelen
Kind & Samenleving vzw · 1 video · 18 weergaver
Leuk · Over · Delen · Toevoegen aan

Kinderen verleggen grenzen

Dit voorjaar zijn er toestellen vervangen en bijgeplaatst en kreeg de speelruimte ook een death ride in een nabijgelegen bomen- en struikzone. Een gemiste kans is misschien dat het Vrijbroekpark de relatie met het terras van het nabijgelegen horecapaviljoen niet verbeterde: de brede strook met bloemperken tussen terras en speelruimte maakt er twee gescheiden werelden van. Voor de oudere kinderen betekent dit meer autonomie: "Ja, je mag daar gaan spelen, maar niet te ver". Voor peuters en kleuters betekent dit soms dat ze van de speelruimte weggehouden worden, want vanaf het terras kan men ze onvoldoende in het oog houden.

Een ingreep die wel onvermoede speelmogelijkheden opleverde, was de uitbreiding van de zandzone, oorspronkelijk bedoeld om de kleuter- en peuterzone iets groter te maken. Enkele ondernemende kinderen kregen het gedaan dat het water van de waterspeelruimte niet meer binnen de perken van de stenige ruimte bleef, maar een weg vond naar het nieuwe zandgedeelte. Op het nieuw gecreëerde strand ontstond er een complex en immer veranderend kanalenstelsel.

Ook een stevige sociale organisatie, want iemand moet pompen, een andere de juiste kleppen openzetten, nog een andere water over de betonrand hijsen, om ten slotte sluisen, dammen en eilandjes te maken. Het ultieme doel: de bank van de grote mensen zo goed mogelijk onder water zetten. En ja, ook de stokken werden erbij gehaald: ideaal om dammen en bruggetjes te construeren.



Foto boven : De waterzone breidt spontaan uit
Foto onder : Een gezamenlijk doel: de bank van grote mensen in het water zetten



Spontaan spel inperken?

Niet iedereen apprecieert deze spontane spelactiviteiten. Zo hebben ouders (en opvallend vaak ook grootouders) de neiging om stokken aan de kant van het speelterrein en uit het zicht te houden, waarna het volgende kind ze weer opnieuw aansleept.



Foto boven: Kinderen vissen de stokken weer op die aan de kant zijn gelegd

Foto onder: De stokken worden ingezet als dammen en constructies

"Soms gaat het om het onverzorgd uitzicht en het feit dat kinderen er vuil en nat worden"

De bezorgdheden van ouders vinden ook hun weg naar de beheerder. De kritiek van (sommige) volwassenen is van velerlei aard: veiligheid, onderhoud en 'keurigheid'. Het is goed om die te onderscheiden. Zo is het gemakkelijker om er een antwoord op te formuleren. Kristel Ketels somt op:

"Bij een aantal bezoekers gaat het om het onverzorgd uitzicht en het feit dat kinderen er vuil en nat worden. Dat laatste is een paar maanden geleden een onderwerp op facebook geweest, maar we hopen dat het om een beperkte groep gebruikers gaat.

En daarmee hoor je het al: het Vrijbroekpark krijgt met zijn water- en slijkpartij regelmatig kritiek, ook binnen de groep medewerkers. Een aantal medewerkers voelt zich niet goed bij het mogelijks gevaar dat de betonnen rand tussen kasseien en zand oplevert na herhaaldelijke overstromingen. Daarom zoeken we deze winter verder naar een evenwicht tussen spelen en veiligheid."

Het onderhoud voor de uitbating van een waterspeelplaats is inderdaad niet te onderschatten:

"Een onderhoudsman zei het ooit: die waterpartij is

een speeltuin voor kinderen, maar qua onderhoud is het voor ons als een pretpark. Het moet gezegd worden dat de medewerkers veel tijd investeren om de pomp draaiend te houden en het afvoerputje te ontstoppen. Maar sinds een technische constructiefout is opgelost door de pomp-put aan te passen, is dat onderhoud gelukkig minder intensief. Het herplaatsen van het zand vraagt natuurlijk ook tijd, maar dat maakt deel uit van de opvolging en het regelmatig nazicht."



En de veiligheid?

Veiligheid (en aansprakelijkheid) blijven dus wel een aandachtspunt voor de uitbater. Cruciaal hierin zijn:

- Een goede risicoanalyse (inclusief eventuele preventie maatregelen), die ook uitspraken zal moeten doen over elementen die buiten het domein van de speeltoestellennormen vallen. Het doel van de risicoanalyse is te bepalen of het speelterrein op een voldoende veilige manier kan worden uitgebaat. De wetgever streeft naar 'aanvaardbare risico's'; dus niet naar het mijden van elk mogelijk risico, want dan is er niets meer mogelijk.
- Een weloverwogen opvolging via onder meer 'regelmatig nazicht'. Met vlotte onderhoudsinterventies kan men het beoogde veiligheidsniveau op peil houden, zoals bijvoorbeeld erover waken dat de hoogteverschillen door zanduitgraving langs de betonnen boord niet te groot worden.
- Een zorgvuldig bijhouden van de administratieve handelingen.

Door het bovenstaande met zorg uit te voeren, heeft de uitbater de nodige instrumenten in handen om te laten zien dat hij 'als een goede huisvader' handelt. Dit zijn instrumenten om eventuele discussies over aansprakelijkheid constructief en voldoende gewapend aan te gaan.

Kiezen voor een waterspeelplaats is kiezen vanuit een visie waarin speelplezier en ontwikkelingskansen van

kinderen centraal staan. Een goede waterspeelplaats biedt immers tal van rijke spelactiviteiten die we kinderen niet mogen onthouden. Natuurlijk ziet zo'n speelplek er niet geheel 'keurig' uit, gelukkig maar. 'Keurig spelen' klinkt toch zielig en contradictorisch!

Het is sterk dat de Provincie Antwerpen hier trouw blijft aan een visie waarbij spelen niet voorgeprogrammeerd hoeft te zijn en groen-avontuurlijke kantjes mag hebben. ■



Geflitst

BRUGGE HERAANLEG SINT-DONAASPARK



Foto's boven;
voor de herinrichting
Foto's onder;
na de herinrichting





COLOFON

Kind & ruimte, de wereld volgens kinderen en jongeren wordt 3x per jaar digitaal verspreid. Gratis abonneren kan door u in te schrijven op www.k-s.be.

Daar kan u zich ook aanmelden voor het nieuwe e-zine Quajong.

Contactgegevens

info@k-s.be

Bolwerksquare 1A bus 8, 1050 Brussel

02 894 74 63

Verantwoordelijke uitgever

An Piessens

Werkten mee aan dit nummer

Peter Dekeyser, Wouter Vanderstede, Francis

Vaningelgem, Gisèle Vervoort, Ann De Ron.

(Foto cover: Gauchertplein - Brussel)

Overname van artikels uit Kind & Ruimte is geen probleem, mits expliciete bronvermelding. Foto's, filmpjes en andere grafische elementen worden door het auteursrecht beschermd. Wil je ze reproduceren, dan moet je hiervoor de uitdrukkelijke schriftelijke toestemming hebben van Kind & Samenleving.